



# Alphen aan den Rijn

Van grijze middenmoot naar groene voorbeeldstad



**EDBA**

ECONOMIC DEVELOPMENT BOARD ALPHEN

Advies economische agenda 2021-2030  
Focus op duurzame economische ontwikkeling  
Alphen aan den Rijn  
Maart 2021

# DISTRIBUTIEHUB



## INHOUDSOPGAVE

<b>1</b>	<b>Introductie</b>	<b>4</b>
	1.1 Vertrekpunt	5
	1.2 Nieuw richtinggevend kader	5
	1.3 Interactief proces	5
<b>2</b>	<b>Inhoudelijk fundament</b>	<b>6</b>
	2.1 Zo staat Alphen aan den Rijn ervoor	6
	2.2 Trends en ontwikkelingen	7
	2.3 (SWOT) analyses	9
	2.4 Kansen voor duurzame groei in focussectoren	9
<b>3</b>	<b>Van kansen naar doelen</b>	<b>10</b>
	3.1 Advies over concrete projecten: toelichting	13
	3.2 Uitvoeringsadvies triple helix Alphen aan den Rijn: toelichting	17
<b>4</b>	<b>Slim samenwerken</b>	<b>18</b>
<b>5</b>	<b>Advies in budget, uitvoering en monitoring</b>	<b>20</b>
<b>6</b>	<b>Conclusie</b>	<b>23</b>

# 1.

## INTRODUCTIE

De gemeente Alphen aan den Rijn ontwikkelt een nieuwe economische agenda voor de komende vijf tot tien jaar. In dit rapport geeft de EDDBA (Stichting Economic Development Board Alphen aan den Rijn) hierover een inhoudelijk advies. Daarmee geven wij invulling aan onze positie als onafhankelijk adviesorgaan, met een duidelijke focus op de ontwikkeling van een langetermijnvisie op de economie en de leefbaarheid van Alphen aan den Rijn.

Aan dit advies ging een analyse vooraf, waarin we een aantal vragen centraal stelden. Hoe staat Alphen aan den Rijn er economisch voor? Waar zit de kracht en het onderscheidende vermogen van haar economie en met welke economische en maatschappelijke opgaven moeten en willen we rekening houden?

Middels onderzoek en in goede samenwerking met onze partners hebben wij deze vragen weten te beantwoorden, maar dat is slechts een startpunt. Waar het nu op aankomt, is dat de nog vast te stellen economische agenda straks een goed perspectief biedt om de benoemde kansen te verzilveren. Dat vraagt om lef, ambitie en focus.

We staan voor grote maatschappelijke opgaven met betrekking tot het behoud van de aarde, welzijn, gelijkheid en inclusiviteit. Niet voor niets hebben onder meer VNO-NCW, MKB Nederland en de Provincie Zuid Holland deze thema's hoog op de agenda gezet. Door de economische ontwikkeling van Alphen aan den Rijn nu te koppelen aan gerichte doelstellingen op het gebied van klimaatadaptatie, de energietransitie en het realiseren van een circulaire economie, dragen we bij aan die brede en gedeelde maatschappelijke verantwoordelijkheid.

Een plan is net zo sterk als de schouders die het dragen. Daarom adviseren wij aan de gemeente om de economische agenda, inclusief uitvoeringsprogramma, op te stellen als een dringende oproep aan alle inwoners, ondernemers, onderwijsorganisaties en andere lokale partners: laten we samenwerken en samen investeren in de economische en maatschappelijke ontwikkeling van Alphen aan den Rijn.



*Een plan is net zo sterk als de schouders die het dragen.*

### 1.1 Vertrekpunt

Het vorige economische actieprogramma van Alphen aan den Rijn liep van 2016 tot 2019. In die periode is er veel gebeurd. Het programma startte vanuit een economische crisis, gevolgd door een periode van economische voorspoed. Daaraan kwam abrupt een einde door de COVID-19 crisis. Deze is van invloed op de gehele economie van Alphen aan den Rijn en raakt specifieke sectoren extra hard. Tegelijkertijd wordt de urgentie van duurzaamheidsvraagstukken als klimaatadaptatie, energietransitie en de ontwikkeling naar een circulaire economie steeds breder gevoeld. De vraag is hoe we die ontwikkelingen kunnen verbinden met actuele thema's als digitalisering en robotisering, inclusiviteit, en meer innovatiekracht voor het brede MKB.

### 1.2 Nieuw richtinggevend kader

Een nieuwe economische agenda vormt het raamwerk voor de gemeente en haar economische partners om gezamenlijk te blijven investeren in een evenwichtig en toekomstbestendig woon-, werk- en (be)leefklimaat. De agenda zorgt voor een gezonde balans in duurzame, economische welvaart en het maatschappelijk belang voor onze gemeente.

De economische agenda 2021-2030 staat niet op zichzelf. Hij dient **in lijn te zijn met, en aan te sluiten op:**

- de (nog vast te stellen) omgevingsvisie en het (nog vast te stellen) duurzaamheidsprogramma van Gemeente Alphen aan den Rijn;
- de doelstellingen van de recent vastgestelde Groeiagenda Zuid-Holland van de Economic Board Zuid Holland;
- de diverse programma's van de Provincie Zuid Holland of het Rijk gericht op duurzame innovatie.

Het draagvlak om samen te werken aan gemeenschappelijke uitdagingen voor Alphen aan den Rijn en de regio is bewezen groot. Een nieuwe economische agenda nodigt uit om slim samen te werken en ketenoplossingen te creëren; gezamenlijk waar het kan, en dan ieder vanuit zijn eigen rol en verantwoordelijkheid.

### 1.3 Interactief proces

Dit advies is niet aan een bureautafel tot stand gekomen, maar in een interactief proces met diverse stakeholders. De EDDBA startte hiermee in juli 2020, middenin de COVID 19-crisis.

- In opdracht van de EDDBA is kennispartner Ecorys in juli 2020 een onderzoek gestart, dat is afgerond met het in november 2020 uitgebrachte rapport 'Inhoudelijk fundament'. In dit rapport zijn brede economische analyses van Alphen aan den Rijn opgenomen, alsmede beleidshandvatten en adviezen voor duurzame economische ontwikkeling. Ecorys heeft deze samengevat in een kansenmatrix voor robuuste economische groei.

- EDDBA heeft deze kansenmatrix vertaald naar kansen voor duurzame groei in drie voor de Alphen economie belangrijke sectoren.

- In januari 2021 hebben drie themabijeenkomsten plaatsgevonden onder begeleiding van de Argumentenfabriek. In een digitaal en interactief proces werden de gesignaleerde kansen verder aangescherpt in te realiseren doelen en de bijbehorende randvoorwaarden.

Conclusie van dit proces: er is veel potentieel en ambitie bij ondernemers vastgesteld. Aangevuld met de noodzakelijke kennis van onderwijspartners en met ondersteuning van de lokale overheid is er reëel perspectief om deze kansen te verzilveren.

# 2.

## INHOUDELIJK FUNDAMENT

Voor een goed advies is een betrouwbare economische basis nodig, in de vorm van inzicht in cijfers, trends en ontwikkelingen. Hiertoe heeft Ecorys de huidige economische situatie van Alphen aan den Rijn geanalyseerd. De analyse is naast relevante trends en ontwikkelingen gelegd. Aanvullend zijn de aanwezige kansen en uitdagingen benoemd en verwoord in de rapportage 'Inhoudelijk fundament' (november 2020).

Het rapport bevat SWOT-analyses, beleidshandvatten en adviezen die rekening houden met de 'knoppen' waar wel en niet aan gedraaid kan worden. De analyses zijn ingedeeld op basis van de volgende thema's: economische structuur, arbeidsmarkt en onderwijs, innovatiekracht en werkmilieus, circulariteit, vrijetijdseconomie en gastvrijheid.

### 2.1 Zo staat Alphen aan den Rijn ervoor

Op basis van het onderzoek is duidelijk geworden dat Alphen aan den Rijn in zijn algemeenheid een gemiddelde MKB gemeente is met een zeer brede sectorvertegenwoordiging.

Het **ondernemingsklimaat** is goed. De lokale gebiedskwaliteiten van de gemeente hebben een positief effect op de economische groei. Er is op korte termijn nog voldoende ruimte voor nieuwe bedrijvigheid.

**Handel, zorg en zakelijke dienstverlening** hebben een groot aandeel in de werkgelegenheid. Regionaal gezien is de gemeente ook een sterke speler in de land- en tuinbouw, met name door de sierteeltsector in Boskoop. Andere belangrijke sectoren voor werkgelegenheid zijn de logistiek en de bouw.

De **logistiek** is een kracht van de regio. Zij heeft al economische betekenis en de infrastructuur is goed vanwege de centrale ligging in het Groene Hart en tussen de vier grote steden, de strategische ligging aan de N11 en de aanwezigheid van het Alpherium. Toch profiteert Alphen aan den Rijn ondanks haar goede uitgangspuntpositie nog onvoldoende van 'niche' markten met bovengemiddeld groeipotentieel. Te denken valt aan value added logistiek en spin-offs van logistiek, zoals softwareontwikkeling, logistieke optimalisatie systemen, logistiek advies, e-commerce activiteiten met toonbankverkoop en/of pickup point zijn sectoren die nieuwe werkgelegenheid kunnen creëren.

De **werkloosheid** was, voordat de COVID-19 crisis uitbrak, laag (2,6% begin 2019 versus 3,1 % in Nederland). Doordat alle sectoren in Alphen aan de Rijn gemiddeld vertegenwoordigd zijn, is de verwachting dat onze gemeente relatief minder hard wordt getroffen dan andere gemeenten die sterk focussen op één of enkele sectoren.

Wel is er sprake van een **kwalitatieve en sectorale mismatch op de arbeidsmarkt**. Voor de langere termijn is het van belang dat er, waar mogelijk, omscholing (met name van mbo'ers) plaatsvindt richting techniek, bouw, zorg, landbouw en sierteelt.

Het aantal banen in Alphen aan den Rijn (43.300) kan plaats bieden aan circa 75% van de totale beroepsbevolking van zo'n 59.000 personen. Desondanks werken zo'n 31.300 Alphenaren buiten hun eigen stad. De **arbeidspendel** is dus relatief hoog. Hier ligt een enorme uitdaging om in Alphen werk te blijven creëren voor Alphenaren.

De **innovatiekracht** binnen de gemeente is gemiddeld. Het aantal snelgroeiende bedrijven (17,9 per 1.000 bedrijven in Alphen aan den Rijn, tegenover gemiddeld 19 per 1.000 bedrijven in Nederland) blijft achter ten opzichte van regio's als Twente en Delft-Westland. De achterblijvende innovatiescore wordt verklaard door de ondervertegenwoordiging van de sector industrie in Alphen aan den Rijn, het MKB-profiel van de Alphenese economie en het ontbreken van kennisinstellingen.

Eenzijds is er veel animo in de gemeente Alphen aan den Rijn voor **circulair ondernemen**, aangevuld met voldoende kennis en economisch potentieel. Anderzijds is er voor circulair ondernemen op dit moment weinig tot geen fysieke ruimte beschikbaar. Bedrijven opereren veelal afzonderlijk of langs elkaar heen, waar sectoren elkaar juist zouden kunnen versterken. Middels de inzet van stimuleringsregelingen voor innovatie kunnen projecten ondersteund worden die dit versterkende effect vergroten.

**Toerisme en recreatie** nemen een gemiddelde positie in binnen de economie van de gemeente, en de werkgelegenheid in deze sector ligt onder het Nederlandse gemiddelde. Met name meerdaags toerisme is onderontwikkeld.



**Alphen aan den Rijn is een gemiddelde MKB-gemeente met een zeer brede sectorvertegenwoordiging.**

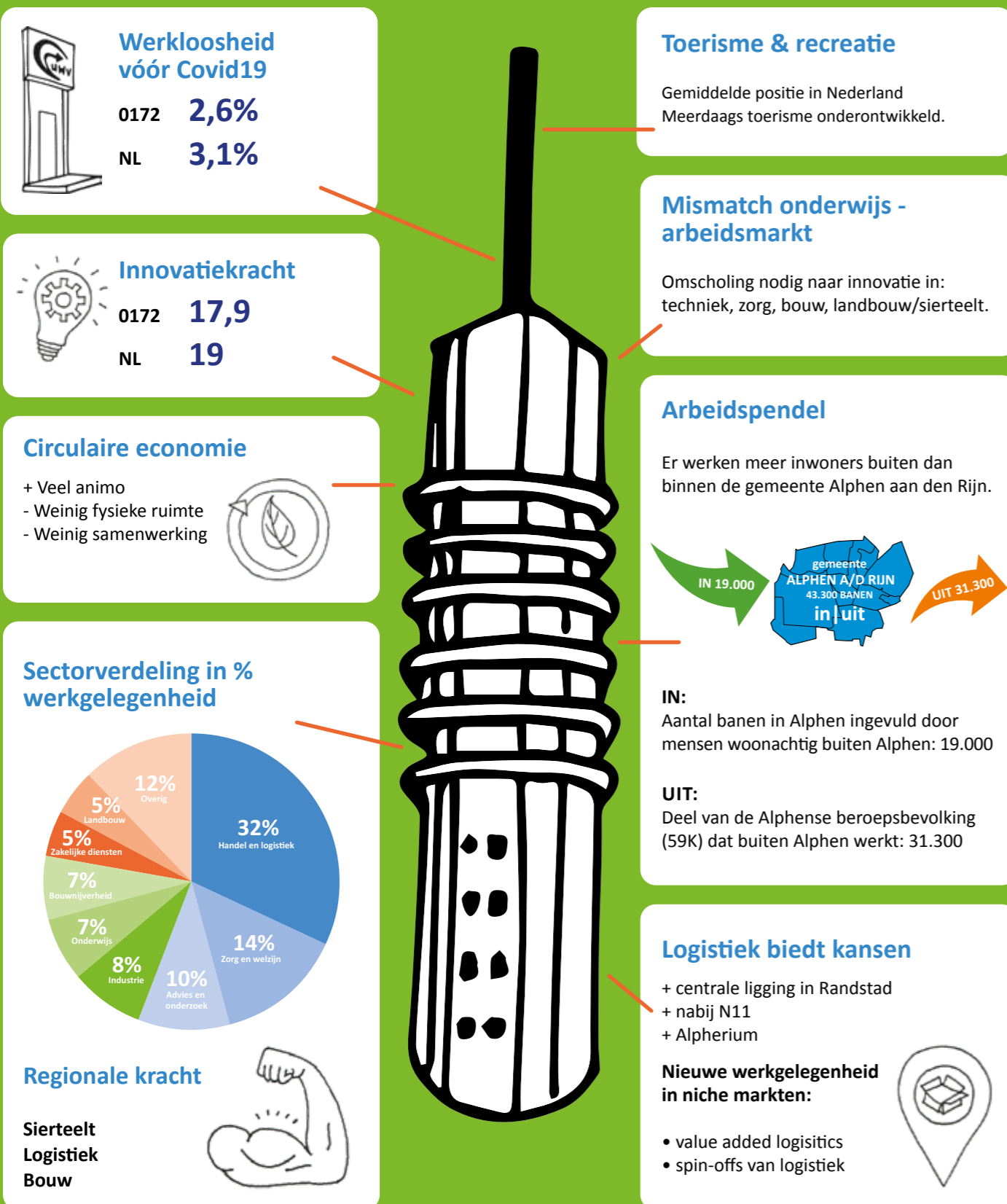
### 2.2 Trends en ontwikkelingen

Samengevat signaleert Ecorys de volgende trends en ontwikkelingen voor de gemeente Alphen aan den Rijn:

- **Toenemende spanning tussen ruimtebeslag voor wonen en werken**, waarbij de mogelijkheid bestaat dat wonen hierin naar verhouding de meeste ruimte wint. Hierdoor wordt de groei van het lokale bedrijfsleven (onnodig) gedempt, en de groei van werkgelegenheid dus ook.
- **Flexibilisering van de arbeidsmarkt en een toenemende invloed van technologie op mens en maatschappij**, met groeiend belang van kennis en omscholing om de bestaande mismatch op de arbeidsmarkt op te lossen.
- **Cross-overs** tussen sectoren, overheid en kennisinstellingen zijn noodzakelijk voor creatie van netwerken en ecosystemen ter stimulering van innovatie.
- **Bodemdaling** vormt een bedreiging, maar biedt tegelijkertijd ook kansen voor landschap, economie en leefbaarheid in Alphen aan den Rijn.
- **Circulariteit en duurzaamheid** zijn noodzakelijk voor de leefbaarheid in de 21e eeuw en bieden economische kansen, met name voor de lokale land- en tuinbouw, bouw en industrie.
- **Recreatie en toerisme** vragen steeds meer om kwaliteit en authenticiteit om groei te kunnen realiseren.
- In de **transport en logistiek** draait het in belangrijke mate om verduurzaming (verandering grondstoffengebruik; overlast) en de toenemende invloed van techniek.

# DE ECONOMISCHE MEETLAT VAN ALPHEN

## WAAR STAAN WE NU?



## 2.3 (SWOT) analyses

De vastgestelde karakteristieken, trends en ontwikkelingen zijn vertaald in SWOT-analyses van de onderzochte thema's op basis waarvan Ecorys de navolgende aanbevelingen doet voor economisch beleid.

*Maak meer gerichte keuzes en zet in op duurzame economische groei.*  
Bovengemiddelde groei is te realiseren in de sectoren bouw, handel & logistiek en in de landbouw & sierteelt. Omarm de brede maatschappelijke oproep om in te zetten op een circulaire economie en ontwikkel de ambitie om hierin voorop te lopen. Faciliteer daarbij voldoende ruimte, ook voor sectoren in de Hogere Milieu Categorie (HMC).

*Benut de kansen van High Value distribution.*  
De centrale ligging in combinatie met de regionale en landelijke duurzaamheidsambities biedt kansen voor een logistieke duurzame hub op basis met emissieloos vervoer over weg en water.

*Intensiveer de lobbykracht en stimuleer innovatie ook anderszins.*  
Wend de lobbykracht aan om op provinciaal, landelijk en EU-niveau meer middelen (geld, kennis, aandacht) beschikbaar te krijgen. Ontwikkel ecosystemen, zet in op de juiste randvoorwaarden en investeer in sectorale cross-overs. Samenwerken is key.

*Ontwikkel Groen en Blauw in de recreatie- en vrijetijdsector.*  
Ondersteun de toeristische en recreatieve sector in het ontwikkelen van mogelijkheden voor meerdaags toerisme en zet daarbij in op groen en blauw.

*Zet in op (om)scholing gericht op toekomstige vraag.*  
Het huidige kennisniveau van het beschikbare arbeidspotentieel is ontoereikend om duurzame innovatieve groei te faciliteren. Omscholingsprogramma's en gerichte investeringen in onderwijs zijn nodig om de kwalitatieve en sectorale mismatch in vraag en aanbod te reduceren en de arbeidspendel terug te brengen.

## 2.4 Kansen voor duurzame groei in focussectoren

EDBA heeft de aanbevelingen<sup>1</sup> van het rapport 'Inhoudelijk fundament' vertaald naar kansen voor bovengemiddelde duurzame groei in drie sectoren die voor de Alphense economie belangrijk zijn. Deze sectoren lenen zich bij uitstek om een onderscheidende positie voor Alphen aan den Rijn te ontwikkelen en te claimen. De overige sectoren zijn zeker niet onbelangrijk en moeten ook onderdeel zijn van de toekomstige economische agenda, maar wij pleiten voor een duidelijke **focus** op:

### Sector Landbouw/Sierteelt

- Zet in op een (versnelde) transitie naar een circulaire landbouw en sierteelt
- Zet in op ontwikkeling van een klimaatadaptieve landbouw

### Sector Bouwnijverheid

- Zet in op een (versnelde) transitie naar circulaire bouwmethodieken
- Ontwikkel toekomstbestendige bouw in gebieden met bodemdaling

### Sector Handel & logistiek

- Zet in op de energietransitie en investeer in de mogelijkheden van waterstof
- Zet in op de (versnelde) transitie naar emissieloze stadsdistributie
- Investeer in smart logistics en circulaire hubs

<sup>1</sup> De aanbevelingen zijn in lijn met de systeeminterventies van de Groeiagenda Zuid-Holland van de Economic Development Board Zuid-Holland.

# WIJK VAN INNOVATIE



## 3. VAN KANSEN NAAR DOELEN

Met vertegenwoordigers van overheid, onderwijs, kennispartners en ondernemers uit de gemeente en regio zijn deze kansen uitgewerkt tot concrete, realistische doelen. **Leidende criteria** hierbij zijn de positieve impact op:

- economische groei in de toekomst;
- duurzaamheidsontwikkeling van Alphen aan den Rijn in het algemeen;
- imago en beleving van Alphen aan den Rijn.

Tevens zijn de randvoorwaarden benoemd waaraan onderwijs, overheid en ondernemers moeten voldoen om deze ambitie daadwerkelijk te realiseren. In de navolgende paragrafen vindt u dus:

### 1.

#### Een advies voor concrete projecten

Dit omvat tien concrete aanbevelingen die bijdragen aan duurzame en innovatieve ontwikkeling, verdeeld over de sectoren sierteelt & landbouw (2), bouw (2) en handel & logistiek (3) en drie algemene doelen.

### 2.

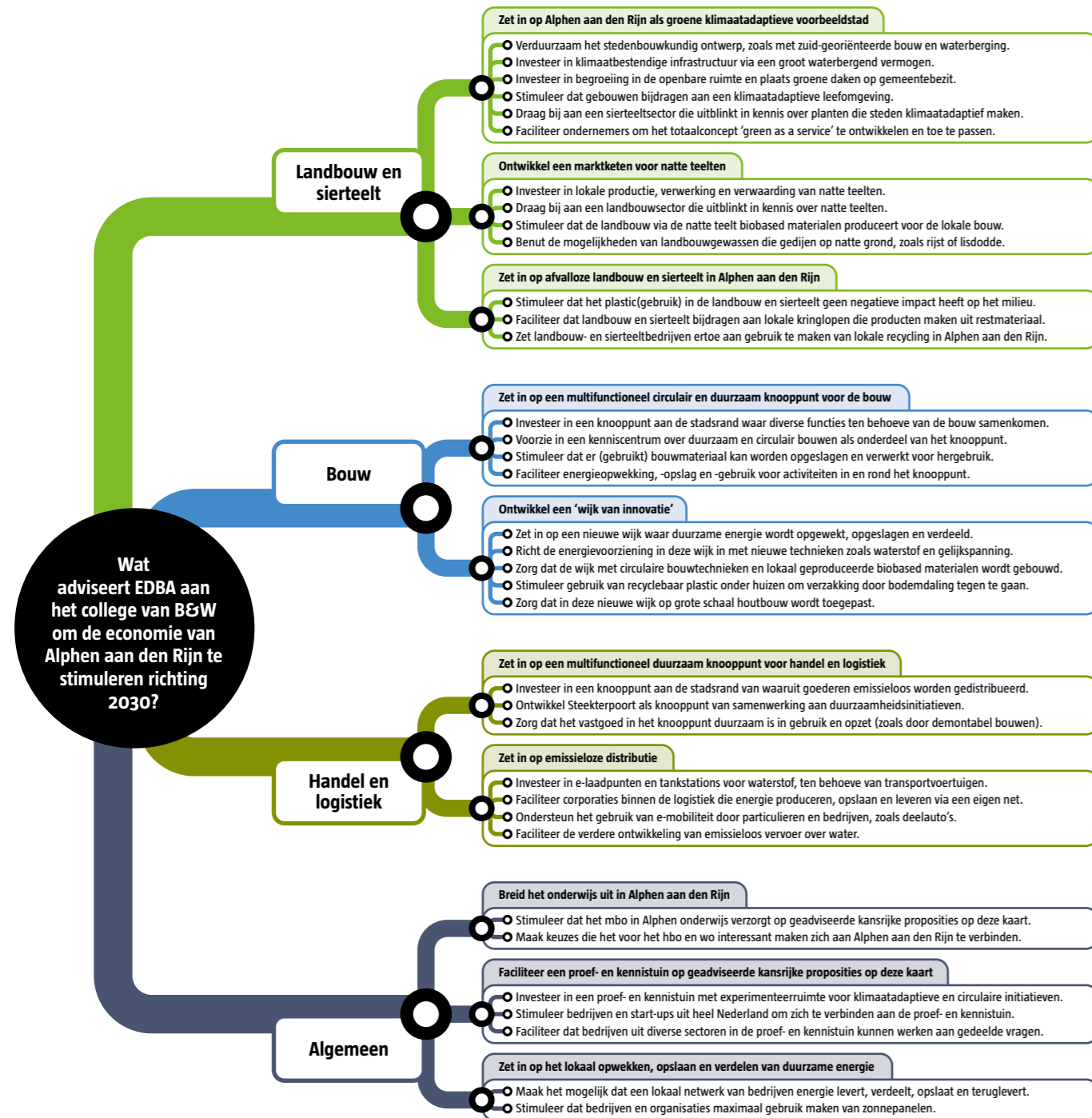
#### Een uitvoeringsadvies aan de triple helix van Alphen aan den Rijn

Dit omvat zeven aanbevelingen aan onderwijs (2), overheid (3) en ondernemers (2) om de juiste randvoorwaarden te creëren voor een succesvolle realisatie van de projecten.



*EDBA adviseert Gemeente Alphen aan den Rijn om al deze adviezen integraal op te nemen in de economische agenda, om zo de keuze voor een duurzame economische ontwikkeling daadwerkelijk inhoud en invulling te geven.*

# Advies over concrete projecten aan het college van B&W van Alphen aan den Rijn



**Over deze kaart**

Deze kaart laat op hoofdlijnen zien wat de Economic Development Board Alphen aan den Rijn (EDBA) aan het college van burgemeester en wethouders (B&W) adviseert over hoe de economie van Alphen aan den Rijn kan worden versterkt richting 2030.

Het advies is gebaseerd op een onderzoeksrapport van Ecorys en drie platformbijeenkomsten in januari 2021.

Hierin hebben 41 deskundigen meegedacht over doelen die de economie van Alphen aan den Rijn kunnen versterken richting 2030.

Deze kaart is gemaakt door De Argumentenfabriek en maakt onderdeel uit van het rapport 'Advies economische agenda 2021-2030' van de EDDBA. Het volledige rapport is te vinden op [www.edbalphen.nl](http://www.edbalphen.nl).

## 3.1 Advies over concrete projecten: toelichting

### Klimaatadaptieve voorbeeldstad.

Door voorop te lopen met nieuwe duurzame toepassingen, vergroeningen en technieken kan Alphen aan den Rijn zich in Nederland profileren als groene voorbeeldstad. Doel is om economische groei van de sierteeltsector te stimuleren door samen met hen producten en diensten te ontwikkelen die bijdragen aan het realiseren van de groene stad. Dit levert ook een bijdrage aan de leefbaarheid van de eigen stad, met een positieve uitwerking op bewoners en bezoekers. Kennis die wordt opgedaan bij de realisatie van dit doel is commercieel ook elders te exploiteren ('green as a service' concepten).

### Ontwikkel een marktketen voor natte teelten.

De verwachting is dat in de omgeving van Alphen aan den Rijn, als gevolg van bodemdaling, aanzienlijke landbouwgebieden worden ontwikkeld tot teeltgebieden voor natte gewassen. De centrale ligging van Alphen aan den Rijn ten opzichte van deze gebieden biedt goede kansen voor de ontwikkeling van een keten van bedrijven die actief zijn in de verwerking van natte teeltgewassen tot waardevolle grondstoffen en inhoudstoffen voor o.a. de bouwsector en de farmaceutische industrie.

### Zet in op afvalloze landbouw en sierteelt.

In 2030 zijn de sierteelt en landbouw voor het grootste deel georganiseerd volgens de uitgangspunten van een afvalloze teelt. Het gebruik van plastic heeft dan geen negatieve impact meer op het milieu en restmateriaal wordt waar mogelijk ingezet als nieuwe grondstof. Daarmee zijn de belangrijkste doelstellingen om te komen tot circulaire sierteelt en circulaire landbouw gerealiseerd.

### Zet in op een multifunctioneel circulair en duurzaam knooppunt voor de bouwsector.

Realiseer een regionale bouwhub/knooppunt om de toename van vervoersstromen door de groeiende bouwactiviteiten (realisatie van woningbouwopgave, zowel binnen- als buitenstedelijk) te reguleren. In de bouwhub worden de goederenstromen efficiënt verzameld, gebundeld en op afroep uitgeleverd. Dit leidt tot een verdere verduurzaming van de bouwlogistiek en tot minder bouwvervoer, hinder en uitstoot. Een onafhankelijke bouwhub staat bovendien open voor alle bouwpartijen in de regio en verlaagt de drempel voor bouwers om er gebruik van te maken. Wij adviseren om bij de realisatie ook de mogelijkheid te benutten voor de verwerking van bouwafval tot grondstoffen voor nieuwe bouwprojecten (urban mining). Daarvoor is ruimte nodig, die overigens aanwezig is ten zuiden van N11.

### Ontwikkel een wijk van innovatie.

Gemeente Alphen aan den Rijn realiseert in de komende jaren een wijk van innovatie die gebouwd wordt op basis van circulaire en biobased uitgangspunten. De wijk wordt gesitueerd in een klimaatadaptieve omgeving en kent enkel natuurlijke energiebronnen. Klimaatadaptieve bouw voorkomt grote onderhouds- en herstelwerkzaamheden in de openbare ruimte, die anders noodzakelijk zouden zijn om de veranderde klimaatomstandigheden op te vangen. Denk bijvoorbeeld aan voortijdige riooluitbreidingen die de toename van hemelwater het hoofd moeten bieden. Een stabiele, toekomstbestendige woon- en werkomgeving vergroot ook de aantrekkelijkheid van onze gemeente als woonomgeving voor (jonge) mensen en als werkomgeving voor nieuwe en bestaande bedrijven.

# NATTE TEELT



## Zet in op een multifunctioneel duurzaam knooppunt voor Handel & Logistiek.

De ontwikkeling van distributieterrein Steekterpoort II wordt zodanig afgerond dat er sprake is van een duurzaam gebouwde en voor 100% energieneutrale distributiehubs. In eerste instantie geldt deze doelstelling met name voor de bewegingen binnen de poort.

## Zet in op emissieloze distributie.

In 2030 kunnen aanbieders van transport en logistiek in Alphen aan den Rijn gebruikmaken van een of meer waterstof-tankstations en is het netwerk voor laadpalen, ook voor vrachtwagens, verder uitgebreid.

## Breid het onderwijs uit in Alphen aan den Rijn.

Door het MBO onderwijs gericht te verbreden en te stimuleren sluit het beter aan op de beoogde innovatieve kennisprojecten. Met die projecten zet Alphen aan den Rijn zichzelf ook op de kaart als een aantrekkelijke locatie voor HBO en WO onderwijs. Dit is conform de wens van het huidige college van B&W en het bedrijfsleven om de onderwijsstraat in Alphen aan den Rijn uit te breiden met HBO onderwijs.

## Faciliteer een proef- en kennistuin op geadviseerde kansrijke proposities.

De vastgestelde economische agenda en de ambitie om diverse duurzaamheidsinitiatieven te realiseren in de benoemde concrete projecten bieden mogelijkheden voor het faciliteren van diverse proef- en kennistuinen. In samenwerking met onderwijs- en kennispartners worden studenten hierbij betrokken en stellen bedrijven stageplaatsen beschikbaar.

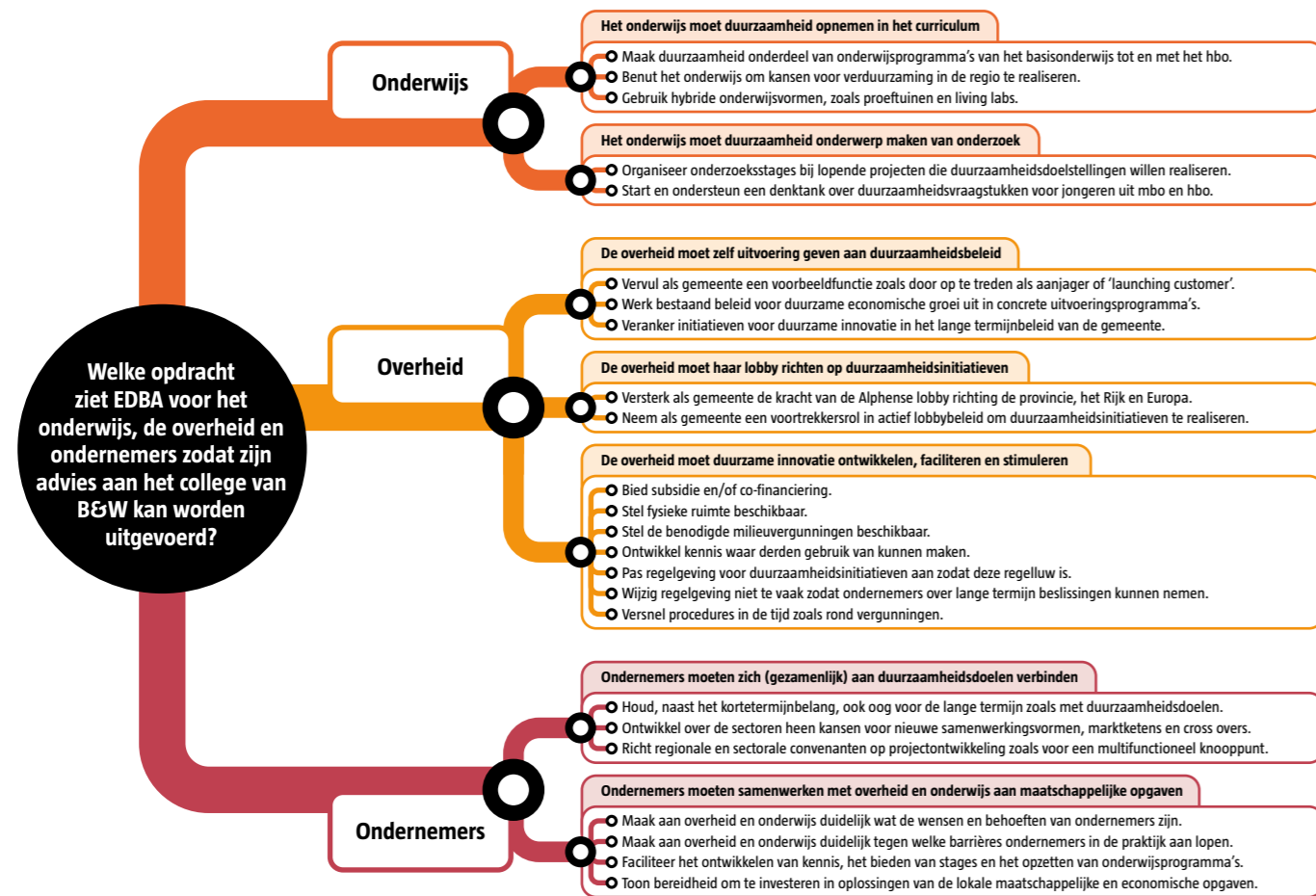
## Zet in op lokaal opwekken, opslaan en verdelen van duurzame energie.

Draag bij aan de realisatie (uiterlijk in 2030) van minimaal één, maar mogelijk ook meer lokale energie-coöperatie(s). Deze coöperaties wekken zelf energie op, volledig CO<sub>2</sub>-neutraal en met natuurlijke bronnen. Zij kunnen die energie zowel zelf benutten als opslaan en distribueren binnen de coöperatie.

Naast deze in themabijeenkomsten uitgewerkte projecten adviseren wij om in te blijven zetten op voldoende ruimte voor ondernemen. Dit is noodzakelijk voor een evenwichtige economische ontwikkeling, dus het is belangrijk om een optimale invulling te faciliteren van de huidige beschikbare en nog uit te geven bedrijventerreinen. Realiseer in de komende jaren ook voldoende nieuwe bedrijventerreinen, zodat economische groei mogelijk is, uiteraard met duurzaamheid als uitgangspunt en zo veel mogelijk energieopwekking op basis van natuurlijke en innovatieve energiebronnen.



# Advies over uitvoering aan de triple helix van Alphen aan den Rijn



**Over deze kaart**

De Economic Development Board Alphen aan den Rijn (EDDBA) brengt een advies uit aan het college van B&W over hoe de economie van Alphen aan den Rijn kan worden versterkt richting 2030. Dit advies kent inhoudelijke doelen waar de gemeente zich volgens de EDDBA op zou moeten richten. Om deze doelen daadwerkelijk uit te voeren is er inspanning nodig vanuit de 'triple helix': het onderwijs, de lokale overheid en de (lokale en regionale) ondernemers. In deze kaart staat welke opdracht de EDDBA ziet voor deze actoren.

Dit is mede gebaseerd op inbreng vanuit de triple helix in drie platformbijeenkomsten die EDDBA in januari 2021 organiseerde. Hierin hebben 41 deskundigen meegedacht over doelen die de economie van Alphen aan den Rijn kunnen versterken richting 2030.

Deze kaart is gemaakt door De ArgumentenFabriek en maakt onderdeel uit van het rapport 'Advies economische agenda 2021-2030' van de EDDBA. Het volledige rapport is te vinden op [www.edbalphen.nl](http://www.edbalphen.nl).

## 3.2 Uitvoeringsadvies triple helix Alphen aan den Rijn: toelichting

Tijdens de themabijeenkomsten hebben de deelnemers zich ook gebogen over de vraag wat er nodig is van de diverse partners in de triple helix (onderwijs, overheid en ondernemers) om de concrete projecten te realiseren. De uitkomsten zijn gepresenteerd in het uitvoeringsadvies.

- Van de onderwijspartners wordt met name een verdere ontwikkeling van kennis over duurzaamheid gevraagd, opdat hun leerlingen die broodnodige expertise kunnen inbrengen op de lokale arbeidsmarkt.
- De gemeente moet, naast het ontwikkelen van beleid op duurzaamheid, zelf ook proactief invulling geven aan dit beleid. Als groene voorbeeldgemeente dient zij voorop te lopen in zichtbare uitingen van innovatie en duurzaamheid in haar bedrijfsvoering. Eén van de instrumenten die zij kan ontwikkelen om de ambities uit dit rapport kracht bij te zetten, is de effectieve ontwikkeling en inzet van haar lobbyactiviteiten.
- Van ondernemers wordt verwacht dat zij zich verbinden aan duurzaamheidsdoelen en dat zij ook oog hebben voor de maatschappelijke opgaven voor de lange termijn. Dit betekent dat zij proactief de samenwerking zoeken, zowel met collega-ondernemers als met de gemeente en het onderwijs, en dat zij duidelijk aangeven wat zij kunnen bijdragen en nodig hebben.

# 4.

## SLIM SAMENWERKEN

De triple helix samenwerking in Alphen aan den Rijn is goed, maar gezien de toegenomen complexiteit van de maatschappelijke opgaven en de ambitie om aan te haken bij regionale/landelijke initiatieven, is verdere doorontwikkeling noodzakelijk. De kennis en kunde van onderwijs en bedrijfsleven kunnen, op een slimme en doordachte wijze, nog veel beter benut en ingezet worden voor de realisatie van de economische doelstellingen. Dat gebeurt niet vanzelf, maar vergt een bewuste inspanning.

Onderwijs, overheid en ondernemers kunnen dat 'slimme samenwerken' op diverse manieren vormgeven:

- Met het bedrijfsleven: de gemeente wordt, nog meer dan nu, ambassadeur van het Alphense bedrijfsleven. Bestuurders en accountmanagers gaan vaker op pad om te weten wat er in het lokale bedrijfsleven speelt en waar bedrijven behoefte aan hebben. Nieuwe vormen van samenwerking die positief bijdragen aan de gestelde ambities worden actief gestimuleerd.
- Met het onderwijs: het onderwijs zet zich in voor het ontwikkelen van leer- en (om)scholingsprogramma's die bijdragen aan het oplossen van de vastgestelde kwalitatieve en sectorale mismatch op de arbeidsmarkt.
- Met de regio: de uitdagingen, ambities en doelstellingen van de provincie en de regio bieden kansen voor Alphen aan den Rijn en vice versa. In samenwerking met de diverse overlegplatformen en door de banden met partners (zoals de Provincie Zuid-Holland, EBZ, Holland Rijnland en de naastgelegen gemeenten) te intensiveren, kunnen de ambities elkaar versterken.
- Met Alphen Marketing: de Citymarketingorganisatie heeft de kennis en de mogelijkheden om het vermarkten van de ambities te faciliteren en om zo het bedrijfsleven, ook van buiten Alphen aan den Rijn, en de inwoners te enthousiasmeren voor de doelstellingen.
- Met EDBA: voor het agenderen van relevante ontwikkelingen en het verkrijgen van advies voor door de gemeente te maken keuzes in economisch beleid is de EDBA de aangewezen partner. Het programma-management van de EDBA kan bijdragen aan de uitvoering van de economische agenda, het verder uitbouwen van de triple helix en het ontwikkelen van lobbykracht.
- Binnen de eigen organisatie: voor de gemeente is economisch beleid belangrijk, maar het is geen wettelijke taak. Uitvoering vraagt dus een goed samenspel tussen diverse afdelingen en specialismen, gericht op de ondersteuning van aanvragen en initiatieven uit de markt die passen in de economische agenda.

### Passende rol

De rol en de taak van de gemeentelijke overheid verandert. Deze moet complementair zijn aan die van de economische partners. Van beheerder en uitvoerder wordt de gemeente steeds meer een regisseur, dienstverlener en gesprekspartner. Om die succesvol te vervullen moeten de wederzijdse verwachtingen volstrekt helder zijn, zodat alle betrokken partijen zich kunnen richten op hun toegevoegde waarde in het proces. Wij adviseren dan ook om in de vast te stellen agenda deze veranderende rol nadrukkelijk te benoemen.

# SLIM SAMENWERKEN



# 5.

## ADVIES IN BUDGET, UITVOERING EN MONITORING

### Budget

EDBA adviseert de gemeente om een bewuste keuze te maken voor een duurzaam en innovatief beleid, met focus op de realisatie van concrete projecten. Hiervoor kan zij een meerjarenregeling beschikbaar stellen met een jaarlijks budget ad EUR 400.000,-. Deze regeling moet dienen als cofinanciering bij diverse projecten uit de private sector, en ook bij het verwerven van regionale, provinciale of landelijke subsidies. Aanvullend adviseert EDBA aan de gemeente om een eenmalige reservering te maken voor een innovatiebudget van EUR 1.000.000,- voor grotere projecten.

### Uitvoering

In de uitvoering moet voldoende aandacht en ruimte zijn voor het belang van economisch beleid, leunend op voldoende capaciteit en kwaliteit in mensen en middelen. Zonder deze randvoorwaarden is het niet mogelijk het gemeentelijk economisch beleid slagvaardig uit te voeren.

### Monitoring

EDBA adviseert de gemeente om een dashboard voor economische ontwikkeling in te richten. Dit instrument helpt de gemeente om koers te houden en maakt met tussentijdse metingen inzichtelijk wat de effecten zijn van het gevoerde beleid en of het bijsturing behoeft. Hiervoor kunnen statistische data en periodieke onderzoeken als basis dienen. Ook kan worden gemeten hoe Alphen aan den Rijn ervoor staat ten opzichte van referentiegebieden, omliggende gemeenten, regio's etc. EDBA adviseert de gemeente desgewenst over het inrichten en in werking stellen van een dashboard.

Ons advies is om de prestaties te meten op het gebied van:

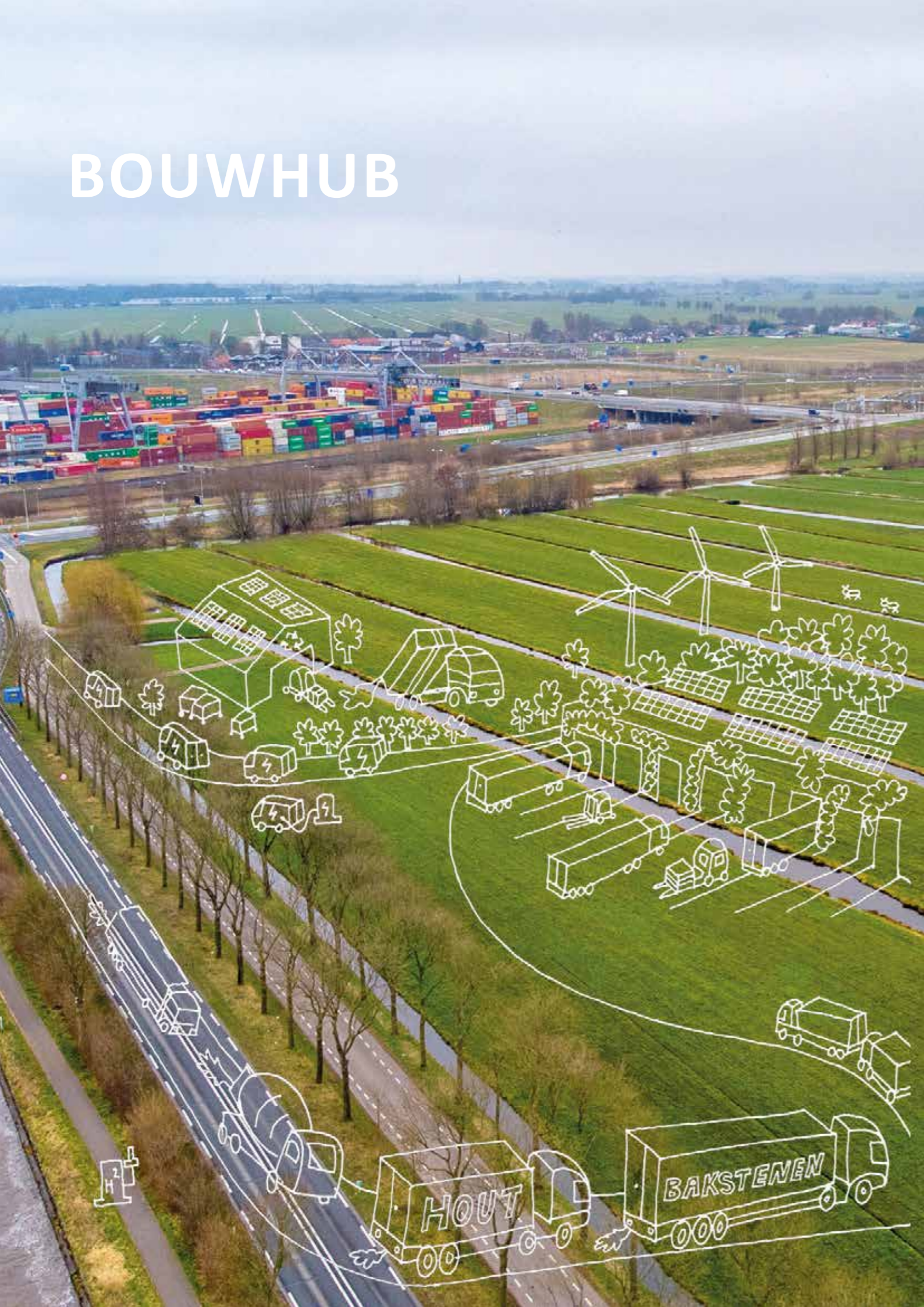
- **Economische prestaties:** prestaties in banen, arbeidsmarkt, bedrijven, sectorontwikkeling, leegstand winkels/bedrijven, uitgifte bedrijventerreinen, etc.
- **Duurzame ontwikkeling:** prestaties in starten, groeien, innoveren, welvaart, welzijn, wendbaarheid beroepsbevolking, onderwijs en ondernemers, kennisontwikkeling, kennisinfrastructuur, inkomensontwikkeling, etc.
- **Gemeentelijke duurzaamheidsindex:** economische prestaties in samenhang met brede welvaartsontwikkeling, verduurzaming, vergroening, energietransitie, ondernemen met impact, etc. Deze prestaties kunnen op basis van een gekozen SDG Index worden gemeten.
- **Imago en beleving:** prestaties in gemeentelijke dienstverlening aan ondernemers, het imago in vestigings- en ondernemersklimaat, het imago onder toeristische bezoekers, etc. MKB Nederland doet periodiek onderzoek naar deze prestaties in de enquête 'MKB meest vriendelijke gemeente'.

Veel informatie is beschikbaar uit diverse bestaande bronnen (CBS/KVK/Atlas voor de Gemeenten, Onderzoek MKB meest vriendelijke gemeente, UWV-data etc.). Deze kunnen dienen als basis voor een systeem van periodieke monitoring. Indien de gemeente zelf een keuze maakt voor een dashboardstelsel, dan adviseren wij om daarbij de kennis van instellingen, zoals Universiteiten en Hogescholen, te betrekken.



*In de uitvoering moet voldoende aandacht en ruimte zijn voor het belang van economisch beleid*

# BOUWHUB



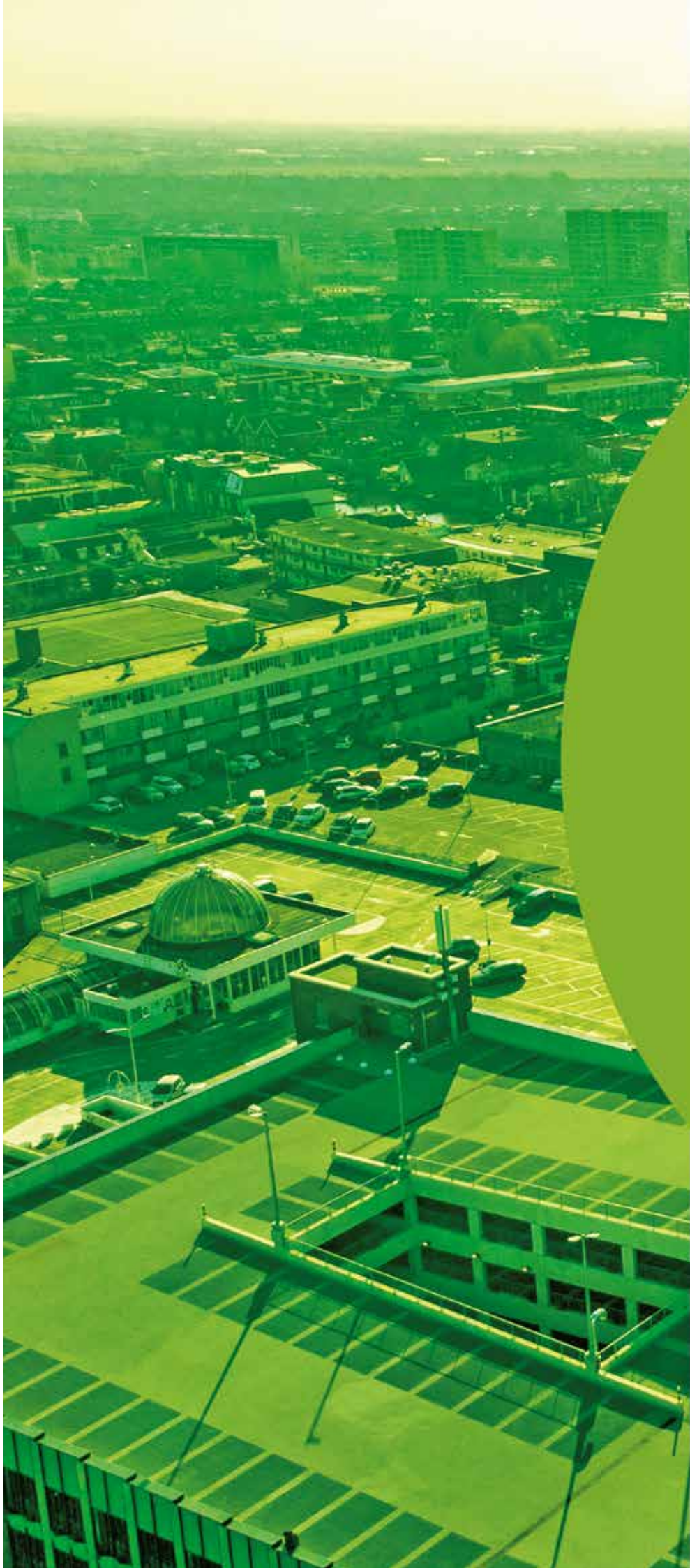
## 6. CONCLUSIE

Zodra de COVID-19 crisis achter de rug is, zal de economie haar veerkracht moeten hervinden. Eigenlijk is dat een uitgelezen moment om de piketpalen te slaan voor de toekomst, en om een ambitieuze langetermijnvisie te ontwikkelen. Het is uiteindelijk aan de Raad om te bepalen welke weg Alphen aan den Rijn inslaat, en in de totstandkoming van die keuze kan dit advies richting geven. Het is duidelijk dat onze gemeente een goede uitgangspositie heeft om een duurzame, innovatieve koers in te slaan. Van een zeer gemiddelde stad kunnen wij uitgroeien tot een groene, vooruitstrevende economie. Die toekomst vraagt om een heldere keuze, gekoppeld aan een realistische, concrete uitvoering, omdat we alleen daarmee de daad bij het woord kunnen voegen. De kansen liggen klaar om duurzaam verzilverd te worden, en ons advies is om die met beide handen aan te grijpen. Van grijze middenmoot tot groene voorbeeldstad: het moment is daar.

*Het bestuur van EDBA  
Alphen aan den Rijn, maart 2021*

”

***De kansen liggen klaar om duurzaam verzilverd te worden, en ons advies is om die met beide handen aan te grijpen.***



Europaplein 10  
2408 GX Alphen aan den Rijn  
[www.edbalphen.nl](http://www.edbalphen.nl)